



since 1981

Architecture & Culture

# 안호

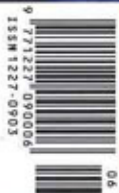
[www.ancbook.com](http://www.ancbook.com)

DOMINIQUE PERRAULT ARCHITECTURE+BAUM ARCHITECTURE | RAFAEL VIÑOLY ARCHITECTS PC | SNOHETTA AS

# 325

JUNE 2008

FREERACHI ARCHITECTS | MODULE\_WE CREATE INNOVATION | URBAN\_HUB CITY OF ASIAN CULTURE, GWANGJU



90

# CITE ROTTERDAM

시테 로테르담

ARCHITECTS\_TANGRAM ARCHITEKTEN

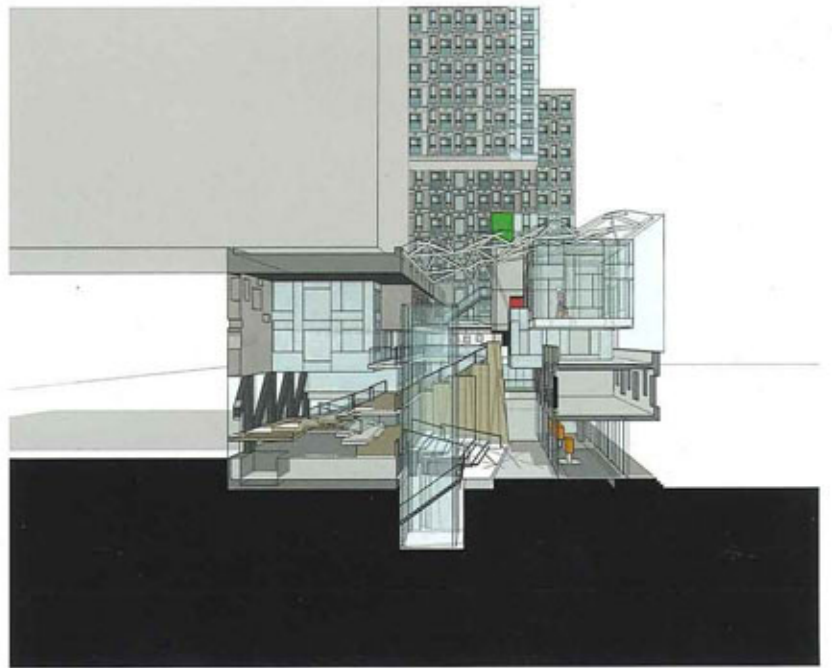
A number of new buildings are in development around InHolland College in Rotterdam's Kop van Zuid district. One of these is Cite, a residential building focussing on 'short-stay' housing with communal and commercial spaces, small office units and a car park. Cite is part of the 'shell plan' devised by Erick van Egeraat Associated Architects(EEA), which consists of a three-dimensional brief for urban planning. The new headquarters of the UWV government agency and the expansion of InHolland College are part of the plan. The latter, designed by EEA, is a building that forms a 'bridge' resting on the atrium of Cite, jutting out and crossing over the metro line that cuts through the area. Situated between office buildings, Cite was to have the character of a residential building while also achieving unity with its surroundings. It also had to be a multi-faceted building with an emphasis on community spirit and interaction: important preconditions for 'short stayers', given the transient nature of their relatively brief tenancies. **The centre of Cite is its atrium** : a spectacular urban space with 'floating' office spaces, diagonal spatial perspectives and monumental staircases. The commercial spaces have been placed around the atrium, on the ground floor. The first floor is the dispersal level, leading residents and their visitors to the office units, sport facilities, meeting rooms and to the various blocks of flats. Every resident follows a path along these communal functions from the entrance to his or her own front door. One special feature of Cite is its 'meeting' with InHolland College. Now the college building provides access to its expansion, in the future it can be reached through the atrium of Cite. The richly detailed and specially designed facade of concrete and glass provides the building with the qualities of a sculpture. The facade further suggests an indeterminate scale, the height of the stories cannot be deduced from the outside. The result is an avoidance of conflict in scale with the office buildings next door. Written by TANGRAM Architekten

로테르담의 곱 반 수이드(Kop van Zuid) 구역에 있는 인홀란드 대학 주변에는 많은 새 빌딩들이 건축 중에 있다. 이들 중의 하나인 시테는 공동 공간 및 상업 공간, 소형 사무실과 주차장을 갖춘, 단기 체재에 초점을 둔 거주용 빌딩이다. 시테는 도시 계획을 위한 3차원 브리프를 구성한 에릭 반 에거라트 아키텍츠(EEA)가 고안한 '셸 플랜'의 일부이다. UWV 정부 기관의 새 본부들과 인홀란드 대학의 확장도 계획의 일부이다. EEA가 디자인한 후자는 시테의 아프리카움에 위치하여, 그 지역을 뚫고 지나가는 메트로 라인을 가로질러 돌출된 '교량'을 형성하는 빌딩이다. 오피스 빌딩들 사이에 위치하기 때문에 시테는 주변과의 통일된 분위기를 가진 거주용 빌딩의 성격을 띠어야 했다. 또한 공동체 정신과 상호 작용(상대적으로 짧은 차용 기간에 대한 단기적 특성을 띤)을 강조한 다용도 건물이어야 했다. 시테의 중앙에는 아프리카움이 자리잡고 있다: '공중에 떠 있는' 오피스 공간들, 비스듬한 공간 조망 및 기념비적 층계를 갖춘 호화스러운 도시 공간. 상업 공간들은 지상층 아프리카움 주위에 자리잡고 있다. 몇 개의 층에 걸쳐 솟아 오른 중앙 아프리카움은 거리의 생활을 빌딩 내로 끌어오는 한편, 반공공(半公共)의 매개 공간으로 기능한다. 1층은 거주자들과 방문객들을 사무실, 스포츠 시설, 미팅룸 및 다양한 플랫 볼록으로 이끄는 다양화된 층이다. 모든 거주자들은 입구에서부터 자신들의 집 앞까지 이러한 공동체 기능을 따라 이어진 길을 따르게 된다. 시테의 한 가지 특기할 만한 점은 인홀란드 대학과 '이어진다'는 것이다. 이제 이 대학은 확장된 공간으로의 접근을 허용하여 머지 않아 시테의 아프리카움으로까지 확장될 것이다. 세밀하고 특별하게 디자인된 콘크리트와 유리의 파사드는 이 빌딩에 조각품의 특성을 부여한다. 이 파사드는 나아가 불확실한 스케일을 제시한다. 즉 층의 높이는 외부에서 가늠할 수 없다. 그 결과 이웃해 있는 오피스 빌딩과 생길 수 있었던 스케일 면에서의 갈등을 피할 수 있다. 글: 랑그람 아키텍츠

Location Rotterdam, Netherlands Editor Michaela Yee Oh Editorial

Designer PARK Hyun-ji

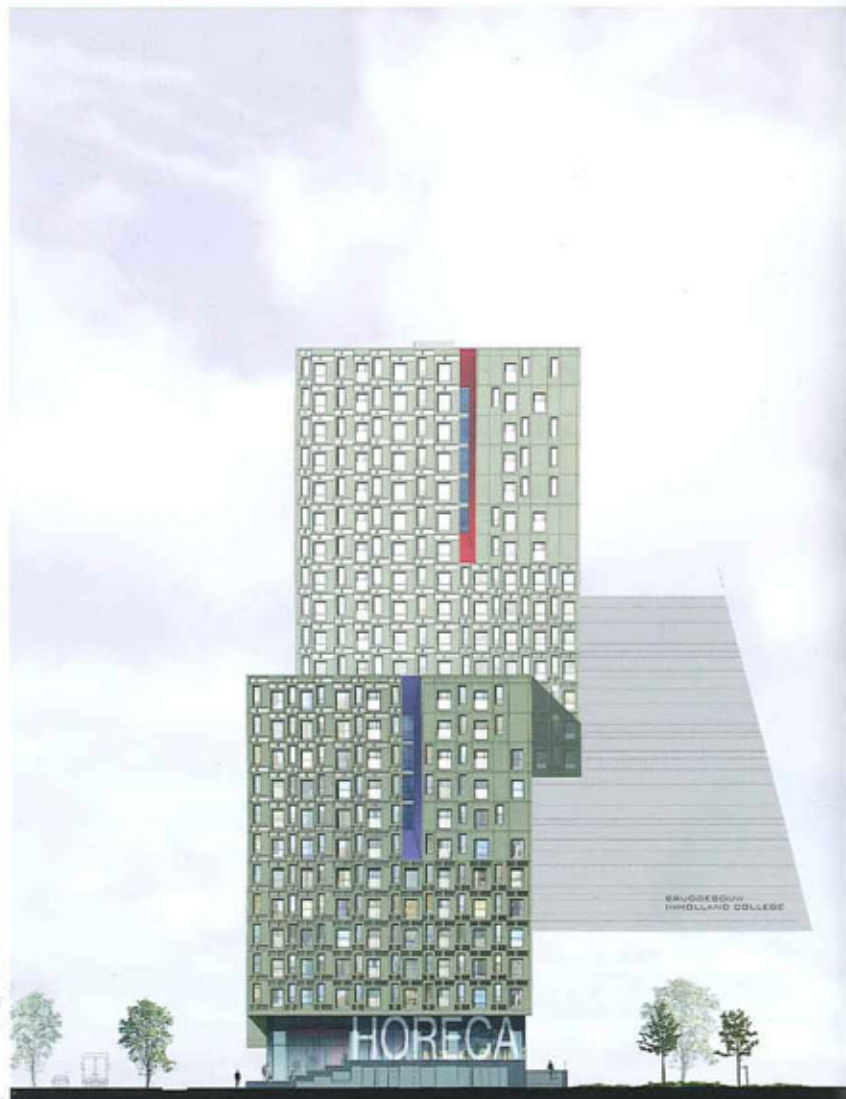
TANGRAM ARCHITEKTEN Winning European 1 (1988-89), a biannual European design competition for young architects, was the genesis of Tangram Architekten. Under the leadership of Charlotte ten Dijke and Bart Mispelblom Beyer, about 25 dedicated people help make the office what it is today. Since Tangram's inception, the office's designs have demonstrated a fusion between the disciplines of architecture, urban planning and the design of public space. Making room for density is the key theme in Tangram's designs. Building with high density in mind is the only way to assure high-quality space while ensuring the preservation of valuable landscapes. The architectural process is a complex one in which the architect must serve many interests. Success can only be claimed when the final product is both simple and balanced, whereby its inherent complexity remains as an inscrutable element below the surface. Every design starts with functionality and flexibility. Things become more complicated when visionary aspects, spatial quality, beauty, harmony and balance are introduced as preconditions to the design. These less tangible layers in the design are what give a building a true architectural quality. It is the architect's job to recognise and interpret these less tangible requirements.



3D PERSPECTIVE OF THE ATRIUM



ELEVATION



- 1 OFFICE
- 2 MEETING ROOM
- 3 DWELLING SPACE
- 4 LIVING ROOM
- 5 KITCHEN
- 6 BEDROOM
- 7 FITNESS CENTER
- 8 SHOP



3RD FLOOR PLAN



2ND FLOOR PLAN



1ST FLOOR PLAN



GROUND LEVEL