

maart 2009 • 4e jaargang • € 13,75 • nummer 24

architectenweb magazine

awm

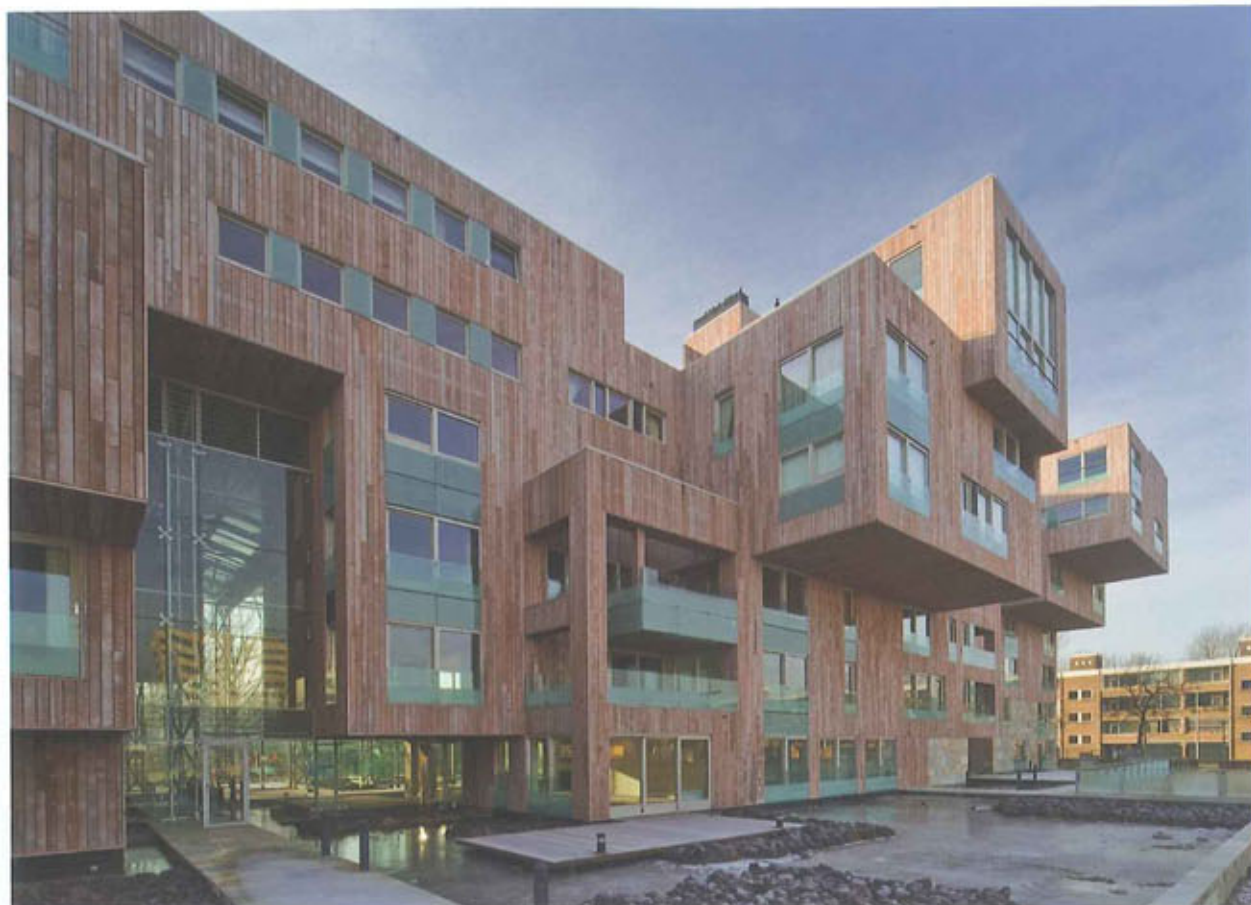
praktisch vakblad over bouw en architectuur

www.architectenweb.nl

interview Kempe Thill **project** Crystal Court Amsterdam, Savanne Huys Rotterdam, 240
woningen in Utrecht **focus** Prijsvraag Internationaal Strafhof **them@gazine** Verlichting

CRYSTAL COURT IN AMSTERDAM DOOR TANGRAM ARCHITEKTEN

ONZICHTBARE VERDICHTING



De woningen zijn als legoblokken op elkaar gestapeld. Op enkele plaatsen ontstaan overstekten van wel vijf meter

Met Crystal Court heeft Tangram een evenwichtige invulling gegeven aan een 'vergeten plek' in het stedelijk weefsel. Er ontstaat een synthese van gebouw en omgeving.

TEKST RALPH JANSSEN FOTOGRAFIE JOHN LEWIS MARSHALL

Het benutten van zogenaamde verwaarloosde of vergeten plekken in de stad is een strategie die ingezet kan worden om verdichting van het stedelijk weefsel te bewerkstelligen. Samen met intensiever grondgebruik kan verdichting uitkomst bieden in het dilemma waarin de ruimte in ons land zich bevindt: er moet veel gebouwd worden en de ruimte is schaars. In de groeiende wens het landelijke gebied niet verder aan te tasten, ligt het terrein van de toekomstige bouwopgave voor een groot deel in het stedelijk domein. Dit komt ook tot uitdrukking in de Nota Ruimte waarin het Ministerie van VROM als doel stelt dat veertig procent van het nieuwe bouwvolume binnen de bestaande stedelijke gebieden gerealiseerd moet worden.

Die benadering past in de filosofie van Tangram Architecten, waarin de stad wordt opgevat als een stapeling van lagen die elkaar continu beïnvloeden en waarin door verdichting



Vanuit de woningen is ruim zicht op het atrium, wat de sociale controle en het contact tussen de bewoners bevordert

en intensivering mogelijkheden ontstaan voor nieuwe ruimte en nieuwe woonvormen. Crystal Court is het tastbare bewijs hiervan.

Locatie 'de Kamp' aan de Willem van Weldammelaan in Buitenveldert was zo'n vergeten plek: gelegen tussen het Amsterdamse Bos en het Flevopark is het echter een van de mooiste en meest gewilde locaties van Buitenveldert. In de periferie van Amsterdam ligt de Zuidas op loopafstand terwijl de tram binnen tien minuten het Museumplein aandoet. Tot 2001 vormde 'de Kamp' echter een onbestemd overgangsgedebied tussen het winkelcentrum Groot Gelderlandplein en het Gijsbrecht van Aemstelpark. In dat jaar schreef het gemeentebestuur voor ontwikkelaars een gecombineerde prijsvraag uit voor deze en nog twee andere locaties in Buitenveldert. Als onderdeel van deze prijsvraag die gewonnen werd door Hillen & Roosen Projectontwikkeling B.V. uit Amsterdam ontwierp Tangram Architecten voor 'de Kamp' het prestigieuze Crystal Court. Voor de andere twee locaties tekenden respectievelijk architectuurbureau Sluijmer en Van Leeuwen en Erick van Egeraat Associated Architects (EEA).

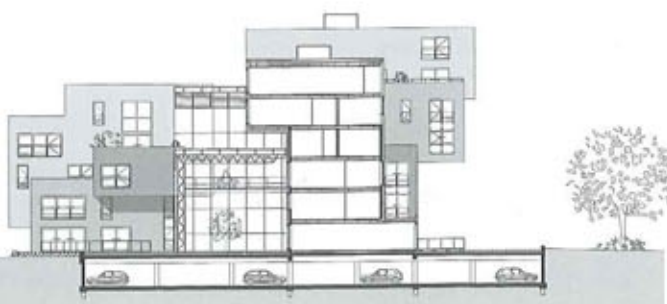
De opgave voor 'de Kamp' was een woonprogramma te realiseren van ongeveer veertig ruime woningen in het

hogere marktsegment. Met een gezamenlijk oppervlak van circa 8000 m² resulteert dit op de relatief kleine locatie in een ongekende dichtheid met een 'floor space index' van vier. Dit betekent dat het totale aantal vierkante meters vloeroppervlak viermaal zo groot is als de totale oppervlakte van het plangebied. Daarbij stelden de projectarchitecten Charlotte ten Dijke en Bart Mispelblom Beyer zich ten doel om het gebouw en de omgeving op natuurlijke wijze met elkaar te verweven. Als belangrijk onderdeel hiervan gold het uitgangspunt dat het doorzicht van de wijk richting het park behouden moest blijven.

Dit is bereikt door het programma niet te ordenen in één gesloten volume maar in een compositie van vier ogenschijnlijk los van elkaar staande sculpturen. Deze staan elk met een minimale voet op de grond en groeien in een boomstructuur op de verdiepingen dichter naar elkaar toe.

De ruimte tussen de sculpturen is zowel in de gevels als in het dak gevangen in glas. Hierdoor ontstaat een gemeen- →

Tangram ziet de stad als een stapeling van lagen



doorsnede

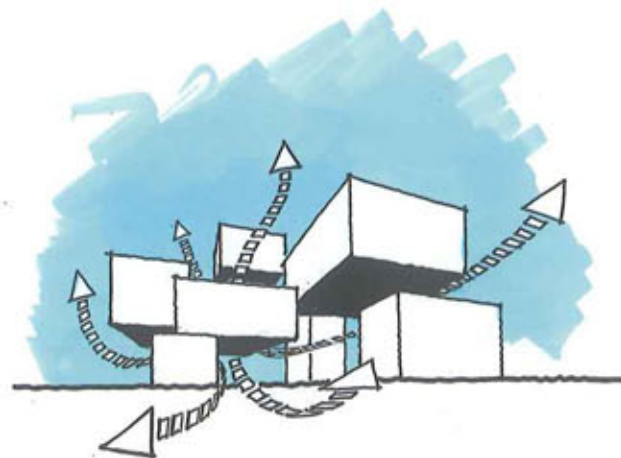
Het atrium bemiddelt tussen binnen en buiten

schappelijk atrium dat in diverse opzichten fungeert als een intermediair tussen gebouw en omgeving.

Op de eerste plaats moet dit atrium voor de beoogde doelgroep een belangrijk sociaal veilig overgangsgebied vormen. Om die reden is de open ruimte fysiek begrensd met glazen puien en is er een centrale entree aan de zijde van het winkelcentrum. Daarbij zijn de onderliggende parkeerkelder en het atrium via een tweetal in- en uitgangen direct met elkaar verbonden. Voor extra controle beschikt Crystal Court over een eigen beheerder die toezicht houdt vanuit een aparte ruimte aansluitend op de centrale entree. Op verzoek verleent deze beheerder ook diensten als maaltijd- en stomerijvoorzieningen. De sociale controle wordt verder bevorderd doordat alle appartementen in de sculpturen uitzicht hebben op de gezamenlijke binnenruimte en hieraan ook hun ingang hebben.

Behalve een sociale functie vervult het atrium ook een klimatologische rol doordat de ruimte fungeert als energiezuinige buffer tussen het binnenklimaat van de appartementen en het buitenklimaat van de stad. Gebalanceerde ventilatie had het energiegebruik nog verder kunnen reduceren, maar omwille van het vrijelijk kunnen openen van de ramen als onderdeel van het contact met de omgeving is die bewust achterwege gelaten. Daar staat tegenover dat de vloeren van de appartementen zijn uitgerust met een ingenieus en energiebesparend koel- en verwarmingssysteem.

Boven alles echter is het atrium een heel aangename verblijfs- en ontmoetingsplek. Her en der bevinden zich terrassen en vlonders, afwisselend voor privé- en gemeenschappe-



lijk gebruik. De vlonders zijn onderdeel van waterpartijen die op het dek van de parkeerkelder via een smalle open ruimte onder de glazen gevels van binnen naar buiten doorlopen. Het water dat op natuurlijke wijze het atrium bevochtigt, is hierdoor ingezet als een wezenlijk element in het continuüm van gebouw en omgeving. Het is de bedoeling dat met inheemse planten zoals de dotterbloem en de grote waterweegbree een volwaardige biotoop ontstaat. De apotheose van de verweving van gebouw en omgeving zal zijn als de watertuinen worden bevolkt door eenden en kikkers uit het park. De praktijk zal moeten uitwijzen tot hoever in dat geval de verdraagzaamheid van mens en natuur reikt.

In de sculpturen zijn uiteindelijk zesendertig appartementen gerealiseerd en gerangschikt in een ogenschijnlijk willekeurige stapeling met fascinerende doorzichten naar de wijk en het park. Hierdoor ontstaat in feite een nieuwe typologie van wonen die het beste kan worden omschreven met vrijstaand-gestapeld en waarbij elke woning door zijn specifieke ligging een unieke relatie heeft met zijn omgeving. De appartementen variëren in grootte van 92 m² tot 250 m² welke variatie is af te lezen in de soms enorme overstekken van de verschillende bouwlagen. Op enkele plaatsen bedragen de uitkragingen die zich in verschillende richtingen voordoen, wel vijf meter op verschillende verdiepingen boven elkaar. Om die reden is gebruik gemaakt van een geprefabriceerd betonskelet in combinatie met een gewichtsbesparende holle vloerconstructie, de zogenaamde infraplus-vloer. Het bepalen van de positie en de grootte van de openingen in de met western red cedar bekleedde gevels bleek daarbij een ware legpuzzel in de mix van eisen die worden gesteld door constructie, lichtinval en privacy.

Ten aanzien van de indeling van de appartementen was er volledige vrijheid. Van die vrijheid heeft ongeveer driekwart van de bewoners gebruik gemaakt, waardoor geen enkele plattegrond hetzelfde is. Doordat de installatieleidingen die zich in de holle vloeren bevinden eenvoudig aangepast kunnen worden, is de plattegrond zelfs na de ruwbouw nog te veranderen. Toch houden het individuele en gemeenschappelijke belang elkaar in het opzoeken van hun grenzen voortdurend in evenwicht. Dat blijkt misschien wel op zijn mooist in de top van de boomstructuur. Want hoewel de sculpturen in hun gevarieerde en legoblokachtige stapeling van woningen in zichzelf stabiel zijn, wordt aldaar via door-koppeling het totale evenwicht bereikt.

Eigenlijk is evenwicht in algemene zin het kenmerk van Crystal Court, dat middels verdichting en intensivering op even sublieme als doeltreffende wijze een voorzet geeft voor het oplossen van de toekomstige bouwopgave. Hoewel verdichting en intensivering hierin bruikbare en wellicht zelfs onmisbare instrumenten zijn, is er bovenal het grotere



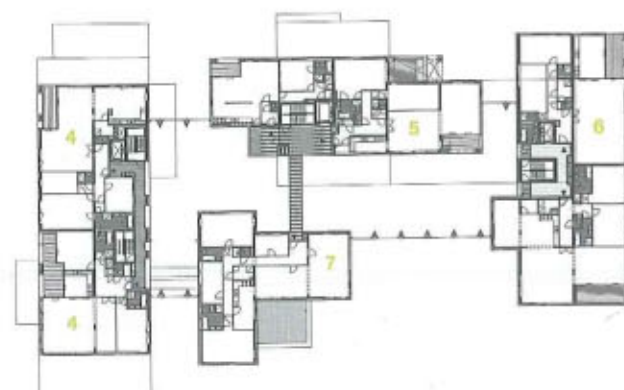
In het atrium versmelten gebouw en omgeving. Door de open verbinding tussen de watertuinen en het park kan een volwaardige biotoop ontstaan



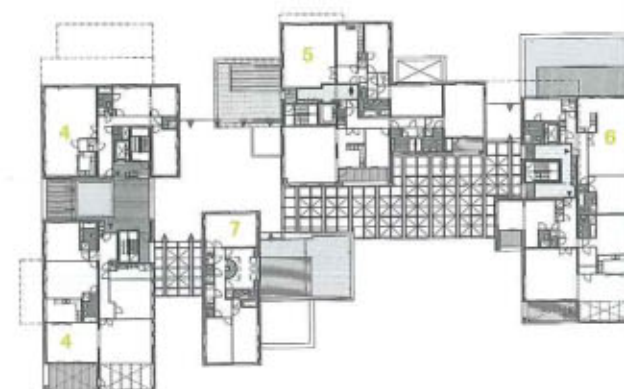
4^e verdieping



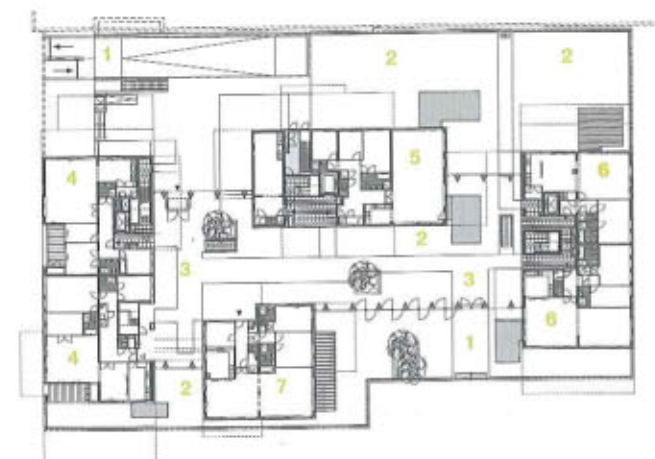
5^e verdieping



2^e verdieping



3^e verdieping

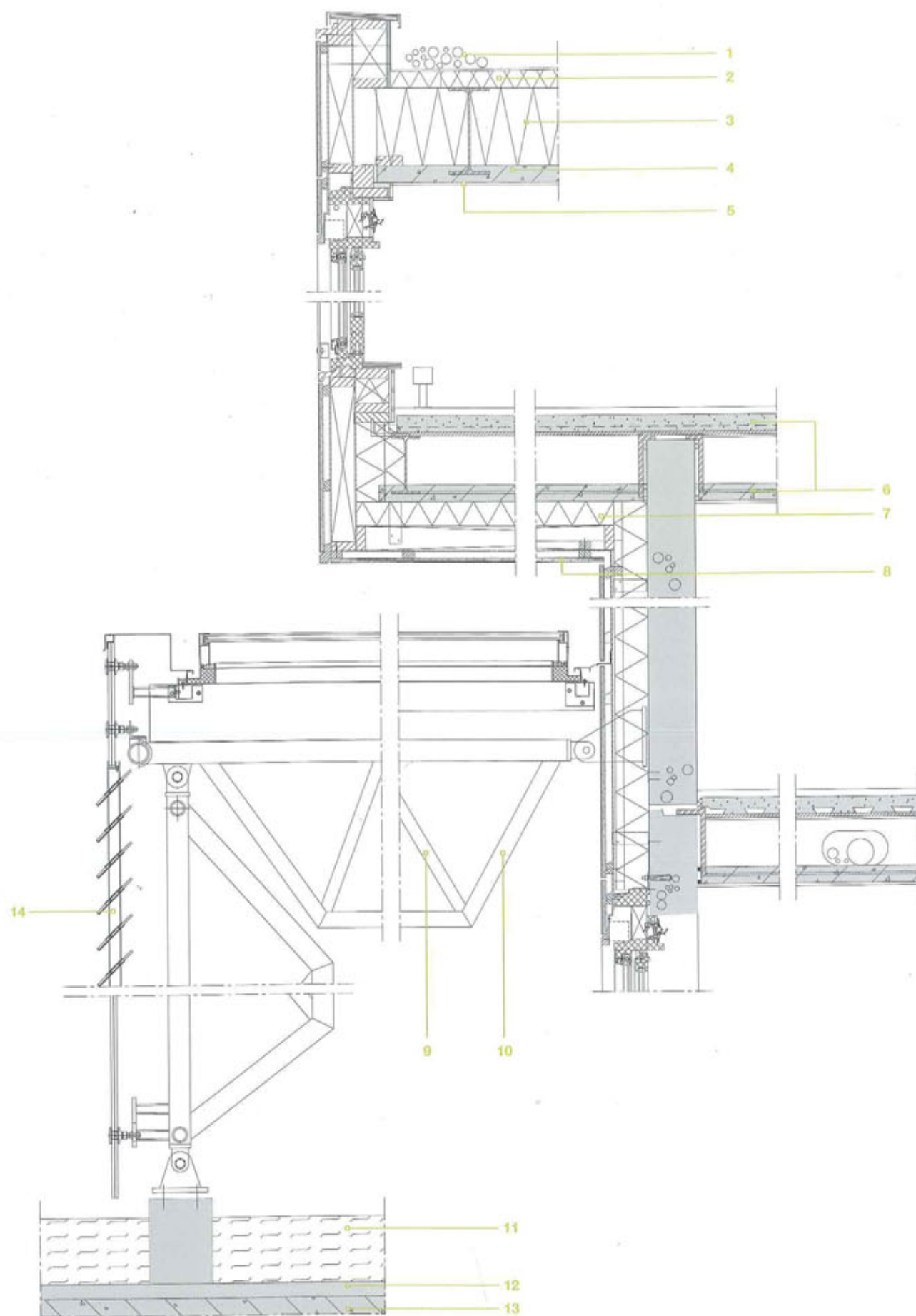


begane grond

- 1 entree
- 2 water
- 3 vlonders en looppaden
- 4 appartementenblok A
- 5 appartementenblok B
- 6 appartementenblok C
- 7 appartementenblok D



De appartementen zijn zo gerangschikt dat er in de doorzichten een fascinerende wisselwerking met het park ontstaat



De watertuinen geven het atrium een extra ruimtelijke dimensie



De gevels van western red cedar passen goed bij de parkachtige omgeving

- 1 grind ballastlaag
- 2 isolatie $R_c > 2,5$
- 3 afschotisolatie
- 4 dampremmende laag
- 5 afwijkende infravloer
- 6 358mm infravloer
- 7 140mm isolatie $R_c = 2m5$
- 8 18mm Western Red Cedar
- 9 staalconstructie (doorsn. 51,0)
- 10 staalconstructie (doorsn. 66,3)
- 11 water
- 12 dakbedekking
- 13 200mm kanaalplaat
- 14 louverraam met vaste lamellen

verband van gebouw en omgeving. In de synthese van beide ontstaat een nieuw stedelijk verbond van het collectieve en het private domein. Dat verbond viert zijn hoogmis in de kathedraal van het atrium dat als een functioneel gelaagde ruimte de rol van bemiddelaar speelt tussen binnen en buiten, of beter gezegd tussen de gebouwde en ongebouwde ruimte. Door van plaats te verwisselen lijken de oorspronkelijke tegenpolen van gebouw en omgeving elkaar zelfs op te heffen. Het gebouw wordt omgeving en omgekeerd. Dat is de meest ultieme vertaling van een besef van plaats en tijd waarin architectuur in al haar evidentie uiteindelijk onzichtbaar wordt.

OPDRACHTGEVER	HILLEN & ROOSEN PROJECTONTWIKKELING
ARCHITECT	TANGRAM ARCHITEKTEN (WWW.TANGRAMARCHITEKTEN.NL)
PROJECTARCHITECTEN	BART MISPELBLOM BEYER EN CHARLOTTE TEN DIJKE
CONSTRUCTEUR	VAN ROSSUM, RAADGEVENDE INGENIEURS
AANNEMER	HILLEN & ROOSEN BOUW
REALISATIE	2008